

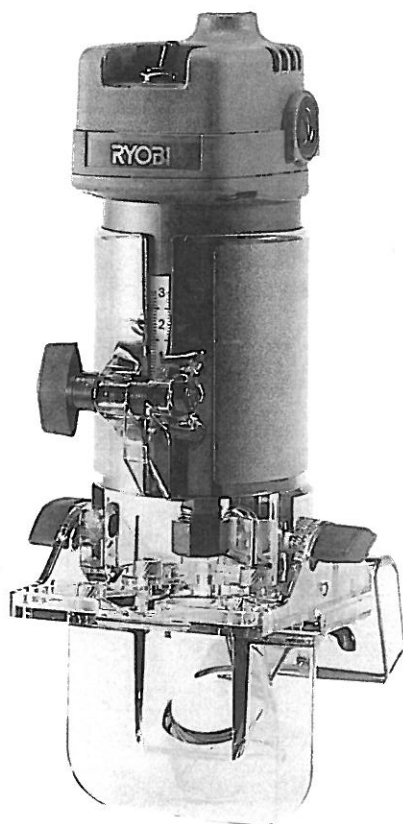
# RYOBI トリマー

TR-50

取扱説明書

ご使用前に本取扱説明書をよくご覧の上ご使用くださるようお願いいたします。

6982779



## ●ご使用に当たりますの注意事項

ご使用前には必ず取扱説明書を十分読み、指定された以外の用途にはお使いにならないで下さい。

- 製品は大事に取扱って下さい。誤って落したり、ぶつけたりした場合は異常の有無を確認した後ご使用下さい。
- 運転中は刃物及び可動部には絶対に手を触れないで下さい。大変危険です。
- 能力を超えた作業は事故のもとです。刃物は常に良い切れ味にしておき、回転数を上げた後、加工を始めて下さい。安全で能率良く、きれいな仕上面が得られます。
- 湿った場所、ぬれた場所での使用は避けて下さい。感電事故のもとになり、モーター絶縁を低下させます。
- 安全な作業をする為には、作業場はいつもきれいに整理をし、十分な照明が必要です。ちらかした作業場は事故のもとです。
- 作業場所には作業者以外は近づけないで下さい。特にお子様は危険です。
- 作業時の服装は身軽なもので行なって下さい。ネクタイ、袖口の開いた服装は機械の可動部に巻きこまれる恐れがあります。
- 本機はお子様の手が届かない所に保管し、湿度の高いところ、雨のかかるところ、直射日光のあたるところは避けて下さい。
- 調整用スパナ、レンチ、ドライバー類が外してあるかをよく確認して下さい。
- さし込みプラグを電源にさし込む前には、スイッチが切れていることを確認し、使用后及び停電の際にはさし込みプラグを抜くように心掛けて下さい。
- 整備点検、部品交換の際には必ずスイッチが切れていることを確認し、さし込みプラグを電源より外して下さい。
- 運転中機械の調子が悪かったり、異常に気付いた時には、直ちに使用を中止して下さい。
- 作業中は安全メガネをかけて目を保護して下さい。  
ほこりの多い作業にはマスクが必要です。
- ビットは使用説明に従い、完全に取付けた状態でご使用下さい。不完全な取付けで運転しますとビットが破損したり飛散しますので非常に危険です。
- スイッチを入れる前には、本体をしっかり保持し、モーターの回転による反力で振り回されないようにして下さい。
- 切削作業を行う前に、木材に釘などの異物がないことを確認して下さい。  
ビット等が破損することがあり危険です。
- 安全で能率よく作業をしていただく為には、作業前の機械の点検と定期点検が必要です。定期点検はお買い求めの販売店、全国各地のリョービパワーツール取扱販売店、リョービ販売(株)営業所にお問い合わせ下さい。

## ●仕様

- 電源 …… 単相、交流、100V
- 電流 …… 5.2A
- 消費電力 …… 500W
- 無負荷回転数 …… 30,000R.P.M.
- コレットチャック径 …… 6mm
- 本体重量 …… 1.4kg
- 二重絶縁

## ●用途

- 面取り、内面加工、溝切り等の木工作業。

## ●スイッチ

- 差し込みプラグを電源に差し込む前に、スイッチが切れている（OFF）ことを必ず確認して下さい
- スイッチ操作はスナップスイッチで簡単に行なえます。

## ●通常付属品

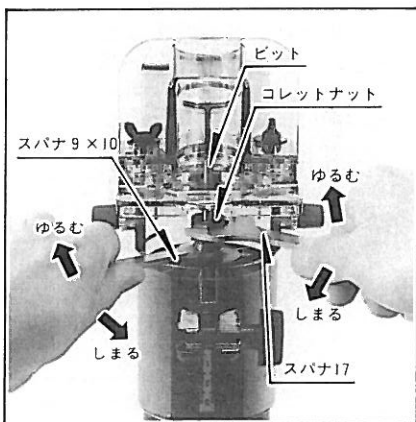
- ※超硬ストレートビット（6mm）
  - ※ストレートガイド一式
  - ※トリマーガイド一式
  - ※テンプレートガイド
  - ※トラスネジ（2本）  
片ロスパナ（17mm）  
両ロスパナ（9×10mm）
- （注）本体のみ仕様にはシューベース及び※印のついた通常付属品は含まれません。



## ●ビットの取付け

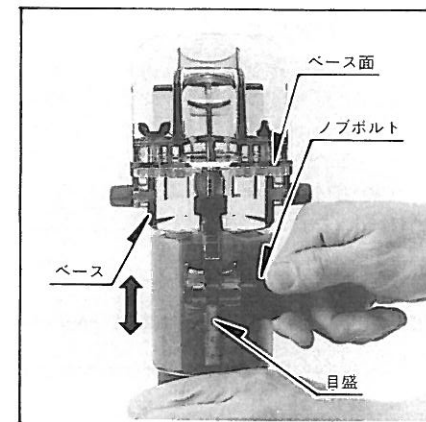
（注意）ビット取付けの時には、必ず差し込みプラグを電源より外しスイッチをOFFの状態にして下さい。

- コレットチャックにビットを止まるまで差し込み、コレットナットに17mm、モーターシャフトに10mmのスパナを使用して、固く締め付けます。



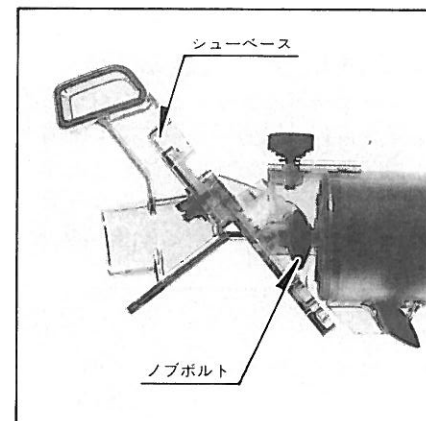
## ●切り込み深さの調節

- 切り込み深さの調節はベース面からのビットの出具合で調節します。
- ベースのノブボルトをゆるめ、ベースを上下させて下さい。ベースにある目盛を使用して切り込み深さを合わせる場合、ビットの長さにより切り込み深さ0位置が異なります。ビット先端をベース面にあわせた時の目盛を基準にして、必要な切り込み深さ分ベースを移動させます。
- 調節後は、ノブボルトをしっかり締め付けて下さい。



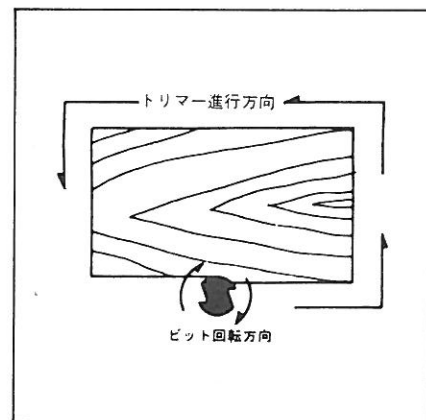
## ●ベースの角度調節

- ベースの左右にあるノブボルトをゆるめてベースの角度調節をします。
- ベースは0°～45°の範囲で調節できます。調節後はノブボルトをしっかり締め付けて下さい。



## ●操作

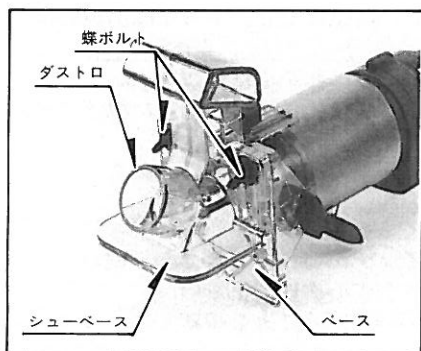
- 材料にビットが触れない位置でスイッチを入れ、モーターの回転が十分に上がった後加工を始めて下さい。加工中はベース面とガイド面を材料に密着させて下さい。
- 本機の送り方向は、材料の側面を加工する場合には送り方向に向かってビットが材料の右側に来るように、ストレートガイド、トリマーガイド等を使用する場合には送り方向に向かってガイドが右側に来るようにして下さい。
- 本機の送り速度は、加工する材料、ビットの種類、切り込み量により異なります。加工を始める前に不要材で適切な送り速度をつかんで下さい。送り速度が速すぎますと機械やビットの損傷の原因となるだけでなく、加工面がきたなくなります。また遅すぎると、加工面が焼きつくことがあります。



## ●シューベースの使用

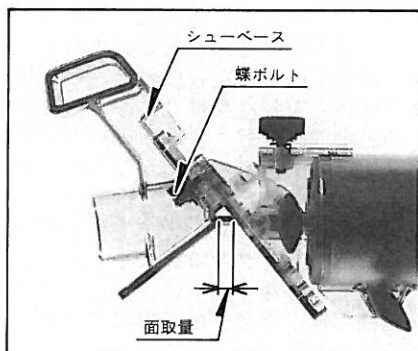
(シューベースの取付け、取外し)

- シューベースはベースに蝶ボルト2本で固定しています。取付け、取外しは蝶ボルトを外せば簡単に行なえます。
- 本機はシューベースに集塵機を接続して使用することができます。シューベースのダスト口に集塵ホース(口径φ38mm)を取付けて下さい。



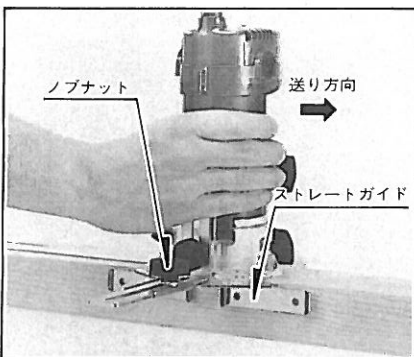
(面取り加工)

- シューベースを使用して、ストレートビットで面取りをする場合、ベースを面取りの角度に合わせ、ベースとシューベースの間のビットの突出で面取量が調節できます。2本の蝶ボルトをゆるめ、シューベースをスライドさせて調節して下さい。

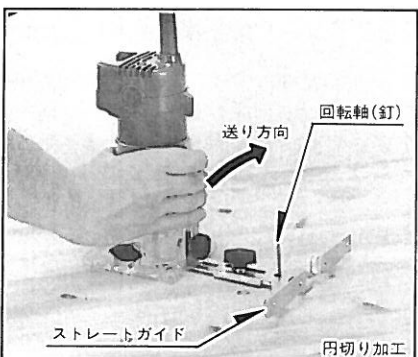


## ●ストレートガイドの使用

- ストレートガイドは長尺物の面取り、溝切り等の直線加工にご使用下さい。
- 取付けはノブボルトを使用してベースに取付けます。この時ベースの角度調節は0°(ベース面が水平)にして下さい。
- 加工材にベース面を密着させ、ストレートガイドの案内面を加工材に押しつけた状態で加工して下さい。

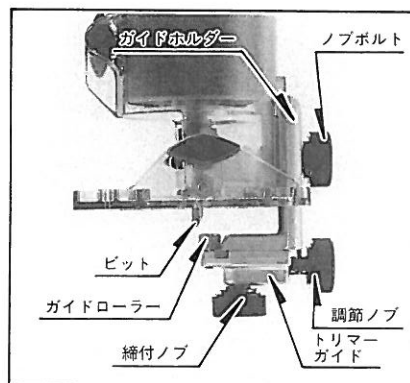


- 調節はノブナットをゆるめ案内面を移動させて下さい。
- ストレートガイドを組み替えることにより、円切り加工をすることができます。ノブナットを外し、案内面を上につ替え、センター穴を円の中心に合わせ、釘を打って回転軸とします。右まわりに送り加工して下さい。

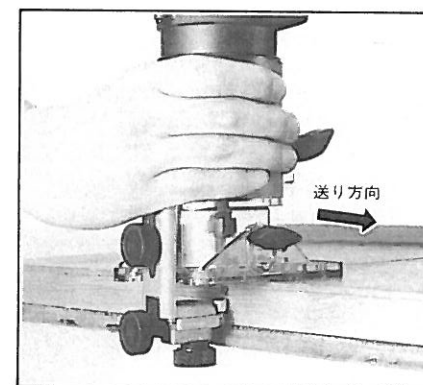


## ●トリマーガイドの使用

- デコラ、ベニヤ張のトリミング、面取り加工にご使用下さい。
- 取付けはストレートガイドと同様にして、ノブボルトで取付けます。

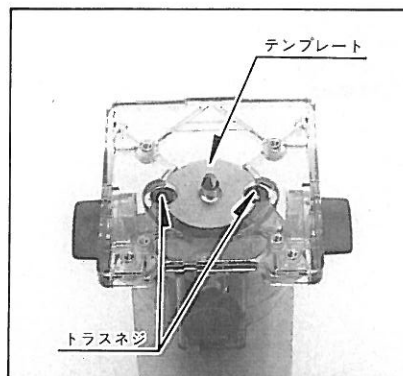
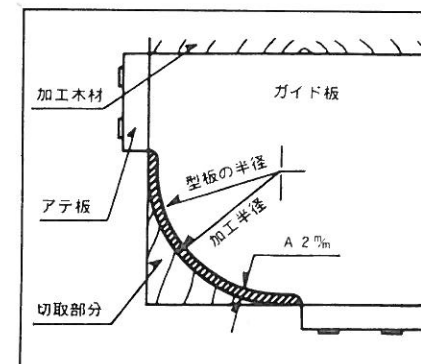


- トリマーガイドの上下の調節はノブボルトをゆるめガイドホルダーを移動させます。前後の調節は締付ノブをゆるめ、調節ノブを回して行ないます。調節後はノブボルト、締付ノブを締付け固定して下さい。



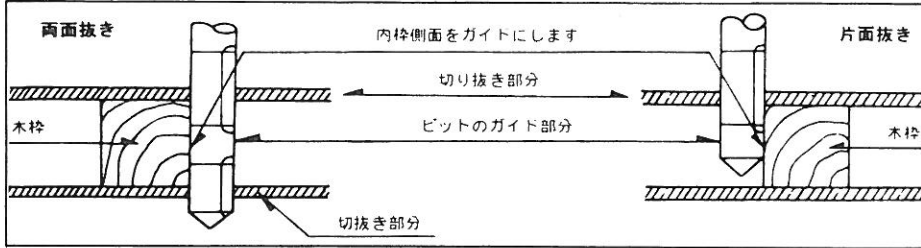
## ●テンプレートガイドの使用

- 同じ形の材料を大量に加工する場合にご使用下さい。
  - ベース底面の凹部にテンプレートガイドを合わせ、2本のトラスネジ(通常付属品)で固定して下さい。
- (加工方法)
- ガイド板にテンプレートガイド案内部(凸部)を沿わせて加工します。
  - 案内のガイド板は図の矢印Aの巾だけ加工寸法より小さく作って下さい。



## ●フラッシュビット(別販売)によるフラッシュドアの窓抜き加工

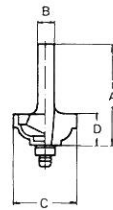
- フラッシュドア両面用ビットをお使いになりますと窓抜き加工が容易に両面同時加工することが出来ます。〔片面だけの場合は片面用ビット(特別付属品)をお使い下さい〕
- まず窓抜き部分の内枠に近い所にフラッシュビットで板に孔をあけます。
- 次に、そのままビットを枠の内側に押しつけ内枠側面を案内にして移動しながら切抜きます。



## ●各種ビット(別販売)

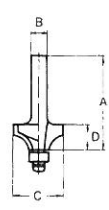
- トリマー用に各種ビットを用意しております。用途に合わせてご使用下さい。

### ●両段サジ面



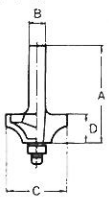
	A	B	C	D
2分用(3R)	40	6	20	10
3分用(5R)	42	6	26	12

### ●ボーズ面



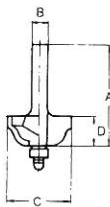
	A	B	C	D
2分用(6R)	40	6	21	10
3分用(9R)	43	6	28	14

### ●ギンナン面



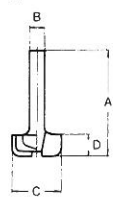
	A	B	C	D
2分用(3R)	40	6	20	10
3分用(6.5R)	42	6	26	12

### ●ヒョウタン面



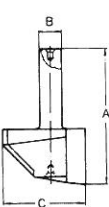
	A	B	C	D
2分用(4.5R)	40	6	20	10
3分用(6R)	42	6	26	12

### ●サジ面



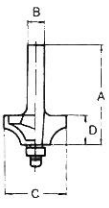
	A	B	C	D
2分用(3R)	40	6	20	10
3分用(5R)	42	6	26	12

### ●片偏心トリマービット



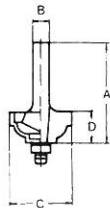
	A	B	C
	36	6	24

### ●新ギンナン面



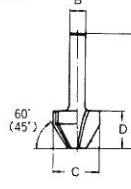
	A	B	C	D
2分用	40	6	20	10
3分用	42	6	26	12

### ●新両段サジ面



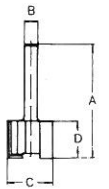
	A	B	C	D
2分用	40	6	20	10
3分用	42	6	26	12

### ●60°トリマービット(面取り) (45°)



	A	B	C	D
60°	40	6	20	14
45°	40	6	20	11

### ●ストレートトリマービット



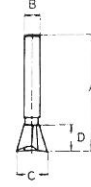
	A	B	C	D
	40	6	19	15

- 超硬ストレートビット
- ハイスストレートビット



	A	B	C
	60	6	6

### ●ダブルテールビット



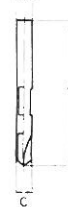
	A	B	C	D
1D(2分5厘)	60	6	10	5.8
2D(3分)	60	6	12	8.8

### ●ハイスフラッシュビット(片面)



	A	B	C
	62	6	6

### ●ハイスフラッシュビット(両面)



	A	B	C
	80	6	6

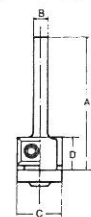
### 【トリマー用替刃式ビット】

#### ●丸溝ビット



	A	B	C
1 C	50	6	6
2 C	60	6	6

#### ●ストレートビット



	A	B	C	D
	52	6	19	12

#### ●面取りビット

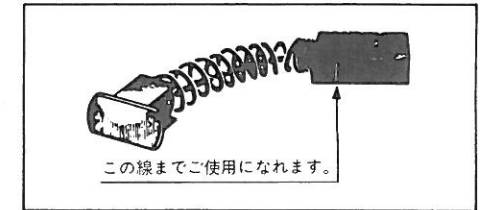


	A	B	C	D
	45	56	6	27
	60	54	6	25

## ●保守と点検

- 作業終了後は、スイッチをOFFにし、さし込みプラグを電源より必ず外して下さい。
- カーボンブラシは全長の1/2即ち線の入っている部分までお使い出来ますが、時々カーボンを外して点検して下さい。永らく取替えないとカーボンが摩り減って、モーターの部分が傷つき、焼損する事がありますのでご注意下さい。

- モーター部に水、油等が絶対付かない様にして下さい。



この製品は、一貫した品質管理のもとに組立てられ、厳密な検査に合格した製品です。万一の故障の場合、その他取扱上ご不明な点があった場合には、ご遠慮なくお買上げ店、最寄りのリョービパワーツール取扱販売店、もしくはリョービ販売(株)営業所にお問い合わせ下さい。

技術部  
'94.4.27

発売元

RYOBI リョービ販売 株式会社

改良のため製品仕様が変わる事があります。

RYOBI リョービ 株式会社